



NEW DIRECTIONS EARLY HEAD START

Informe Anual 2022-2023



Mensaje del Director

Como Directora de Nuevas Direcciones Early Head Start (NDEHS), me enorgullece compartir los logros de nuestras increíbles familias, personal dedicado y asociaciones comunitarias durante el último año. A medida que avanzamos, más allá del impacto de la pandemia de COVID-19, seguimos comprometidos a proporcionar servicios de calidad a niños y familias en los condados de New Castle y Kent en Delaware, como lo hemos hecho durante los últimos 25 años. A través de los esfuerzos de nuestro Equipo de Liderazgo, Consejo de Políticas y Junta Directiva, hemos logrado alcanzar las metas establecidas y hemos trabajado colaborativamente para desarrollar una visión para el próximo ciclo de cinco años.

NDEHS valora al personal y sigue comprometido a nutrir el bienestar de los empleados a través de una variedad de oportunidades de bienestar financiero, físico y emocional. Creemos que atender a las necesidades de los maestros, trabajadores de servicios familiares, visitantes a domicilio, etc. resulta en servicios de mejor calidad para los niños y las familias.

Esperamos otro año de celebración de los éxitos con las familias y el personal y recordamos el compromiso que hemos prometido:

Nos comprometemos a servir a las familias:

- respetando;
- empoderando;
- escuchando para entender;
- construyendo sobre nuestra fortalezas;
- valorando las personas y sus diferentes perspectivas;
- y abogar por los bebés y niños pequeños



A través:

- el diálogo abierto;
- de ser flexible, adaptable;
- de ser receptivo y consciente;
- de apoyar el crecimiento y desarrollo profesional de todos los miembros del equipo;
- del fortalecimiento de nuestra estructura central;
- de llevar a cabo una evaluación continua de las necesidades de la comunidad;
- de asociación y colaboración con comunidades y agencias;
- y de apoyar el cambio de sistemas

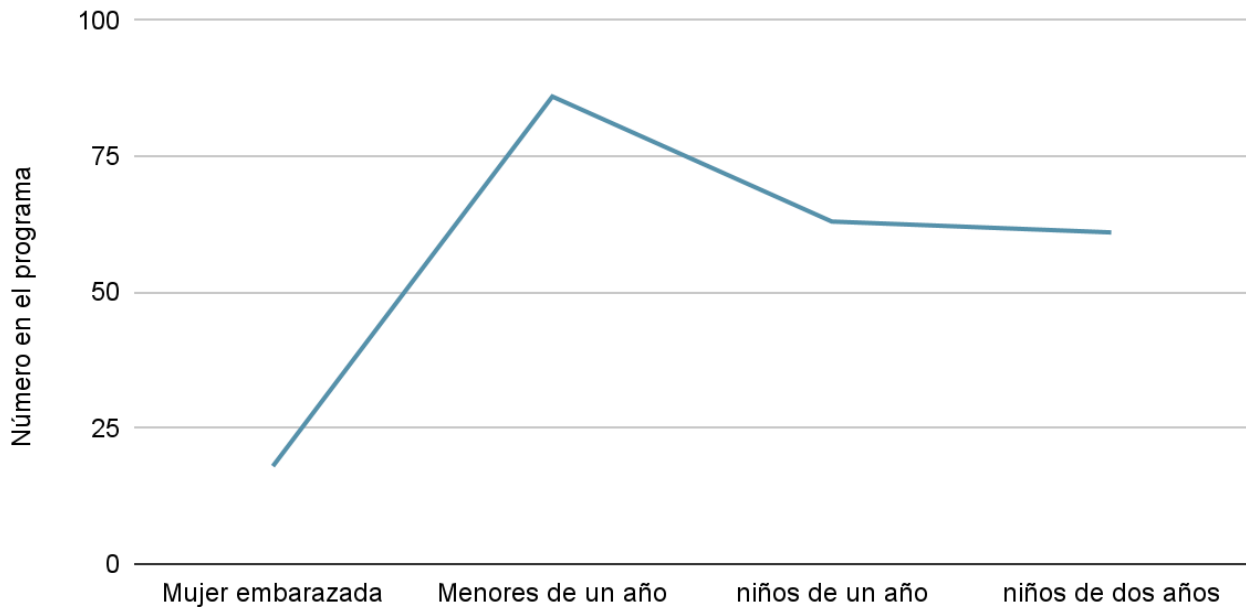
"Early Head Start no es solo un programa dedicado a atender las necesidades de los niños, sino que este programa sirve a las necesidades de las familias en su conjunto. El trabajo que hace el personal día tras día deja un impacto duradero en cada vida que toca. Como Presidente de la Junta, estoy muy impresionado no sólo por el éxito del programa, sino también por la dedicación del personal. Aunque hoy podemos estar en momentos difíciles, me enorgullece decir que el personal nunca ha renunciado a los niños y las familias y ha servido como un gran recurso para todos. Estoy extremadamente orgulloso de ser el presidente de la Junta y estoy muy agradecido de ser parte de esta comunidad".

– Jessica Markowski-Kelly, NDEHS Presidente de la Junta Directiva

New Directions por números

Información demográfica y de servicio del programa:

Información demográfica y de servicios del programa para 2022-2023



192

De familias inscritas

- 82 Familias/participantes que no hablan/leen inglés como su idioma principal
- 15 Familias por encima de la elegibilidad de ingresos
- 80 Familias con participación paterna
- 12 familias sin hogar atendidas, entre las que se encuentran 15 niños

228

De niños matriculados

- 86.23% Promedio de asistencia diaria septiembre 2022 – agosto 2023
- 87.21% Promedio mensual de visitas domiciliarias completadas septiembre 2022 – agosto 2023
- 227 Niños al día en atención preventiva
- 215 Niños lo más al día posible en inmunización
- 21 Niños con discapacidades identificadas

22

Mujer embarazada inscritas

- El 100% de las mujeres embarazadas recibieron atención prenatal
- 17 recibieron atención posnatal; Algunas mujeres siguen embarazadas al final del año del programa

New Directions por números (cont.)

Asociaciones y servicios familiares

Todas las 192 familias (100%) participaron en un proceso de establecimiento de metas familiares, que resultó en un acuerdo de asociación individualizado para cada familia en 2022-2023. Todas las familias recibieron al menos dos referencias y servicios como se indica en el Informe de información del programa durante el año del programa.

147 familias recibieron intervención de emergencia/ crisis para atender una necesidad inmediata de alimentos, ropa y refugio

167 familias participaron en la discusión de los resultados de la proyección de detección y evaluación de sus hijos

46 familias recibieron educación financiera

25 familias recibieron asistencia para la vivienda

28 familias recibieron apoyo de clases de inglés

31 Familias recibieron asistencia de salud mental

Asistencia para el abuso de sustancias en las familias

- 20 recibieron servicios de prevención del consumo de sustancias
- 4 participaron en programas de tratamiento por consumo de sustancias



Año programático 2022-2023

New Direction Early Head Start (NDEHS) está fortaleciendo las asociaciones comunitarias al encontrar formas innovadoras de trabajar juntos. Nuestra asociación con el departamento de audiología de la Universidad de Delaware nos ha permitido evaluar con éxito a unos 70 niños, incluidos niños que no recibieron una prueba al nacer. El consejo de políticas del NDEHS creó oportunidades para que las familias recibieran recursos y se unieran organizando una celebración para el 25 aniversario y cuentos virtuales cada mes para las familias. New Directions ha hecho grandes esfuerzos para sacar a las familias mediante la utilización de nuestros parques estatales y del condado para reunir a las familias para socializaciones y visitas a domicilio. Al igual que los parques, las bibliotecas se han convertido en un elemento básico para reunirse con los padres y ayudar a las familias a conectarse con los recursos de la comunidad mientras promueven nuestras metas de preparación escolar. Los esfuerzos de participación familiar del NDEHS son un pilar para empoderar a las familias y ayudarlas a tener éxito.



Compromiso familiar

- **Biblioteca**

Seis socializaciones ocurrieron en nuestras bibliotecas locales. 58 familias este año tienen o están en proceso de obtener una tarjeta de la biblioteca. El NDEHS fomenta objetivos sobre la adquisición de tarjetas de biblioteca para ayudar a las familias a acceder a los recursos de la comunidad de forma virtual o en persona más rápida.

- **Eventos en el parque/Pase para el parque**

Treinta eventos de socialización y familia fueron organizados en parques estatales o del condado. Además, el NDEHS apoya el programa de padres en todo el mundo para obtener pases de parque con descuento. Este año nuestras familias aprovecharon esta oportunidad.

Colaboración con el centro

Neighborhood House: 7 pases de parque distribuidos

Early Learning Center: 18 pases de parque distribuidos

Basado en casa

University of Delaware: 15 pases de parque distribuidos

Delaware Early Childhood Center: 19 pases de parque distribuidos

- **Colecta anual de juguetes**

NDEHS trabaja duro para asegurarse de que todas nuestras familias tengan algo para dar a sus hijos algo para las vacaciones para evitar dificultades durante la temporada de vacaciones. Este año NDEHS pudo proporcionar juguetes apropiados para la edad con la ayuda de nuestra comunidad y patrocinadores. Este año 100% (192) familias recibieron juguetes de nuestra Colecta Anual de Juguetes.

- **Colecta anual de abrigos**

Cada año NDEHS hace un esfuerzo recaudando fondos para proporcionar abrigos para los niños en nuestro programa que están en necesidad durante la temporada de invierno. Este año tuvimos la suerte de proporcionar 315 abrigos a las familias necesitadas.



"Ha sido un placer servir con algunas personas increíbles en el Consejo de Políticas. Estoy agradecido por el progreso y el impacto que hemos logrado y espero mejorar aún más las vidas de las familias dentro del Programa".

Shirelle Hogans,
Presidente del Consejo de Políticas

Bienestar del personal

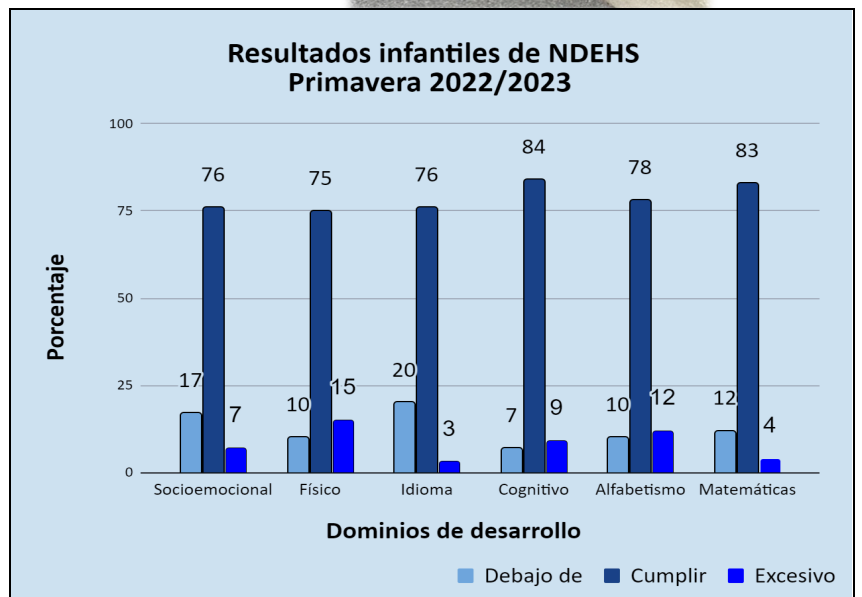
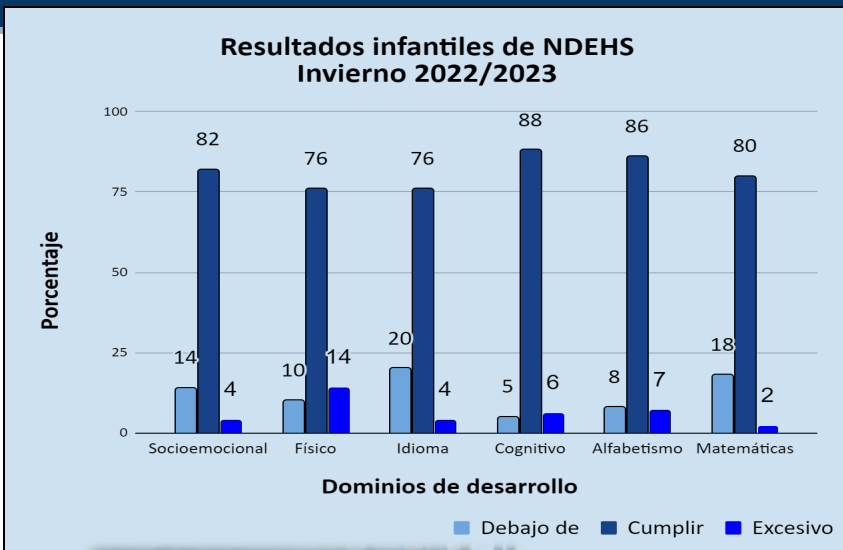
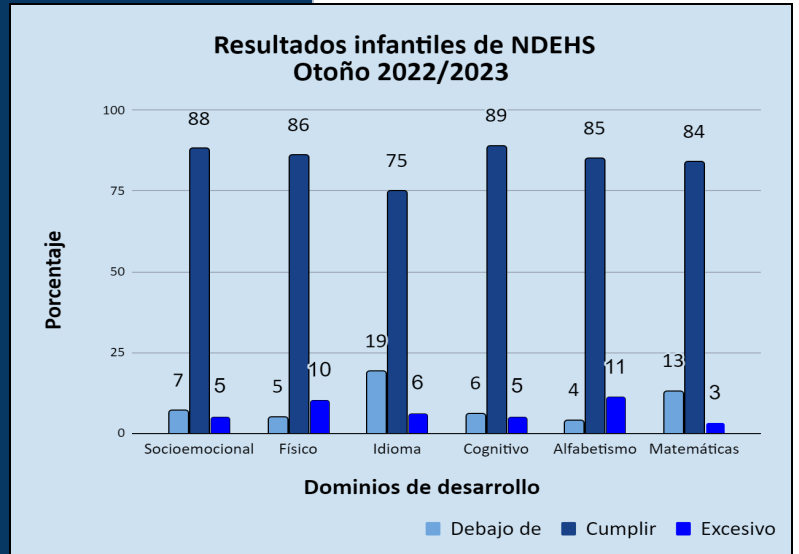
NDEHS se enorgullece de anunciar que hemos apoyado con éxito todos los sitios de asociación de centros y sitios de visita a domicilio en la creación de una sala de bienestar del personal. Las salas de bienestar del personal han sido equipadas con sillas de masaje, esterillas de yoga y una variedad de herramientas para que el personal pueda tener un espacio para recargar y descomprimir. Nuestro Comité de Unidad Divertida y Nutrición de NDEHS (F.U.N) continúa reuniéndose una vez al mes para encontrar formas innovadoras de apoyar el bienestar del personal. Este año, el comité de la F.U.N organizó una escapada al bosque, escalada en la cima de los árboles y muchos eventos para dar al personal la oportunidad de reunirse, socializar y experimentar diferentes formas de practicar el bienestar.



Resultados de los niños 2022-2023

Resultados clave

Durante el año programático 2022-2023, los niños del NDEHS demostraron resultados estables a nivel del programa. Los efectos del uso de mascarillas en la era de la pandemia continúan, ya que el lenguaje sigue siendo el dominio donde los niños necesitan más apoyo. Los resultados socioemocionales indicaron una necesidad adicional de apoyo a medida que avanzaba el año. Planteamos la hipótesis de que las condiciones estresantes y desafíos de las familias para satisfacer las necesidades básicas podrían estar contribuyendo a esto. Continuaremos apoyando a las familias en proporcionar estabilidad a sus hijos en todas las circunstancias y modelar esa estabilidad a través de nuestro trabajo.



Financiero de NDEHS 2022-2023

| FEDERAL | |
|--------------------------------------|--------------------|
| Fondos federales del HHS disponibles | \$2,854,507 |
| Remanente | \$65,583 |
| Fondos federales totales | \$2,920,090 |
| Gastos | |
| Total HHS gastos | \$2,900,108 |
| Avería | |
| Personal | \$1,003,394 |
| Beneficio adicional | \$388,495 |
| Viajar | \$2,175 |
| Equipo | \$14,624 |
| Viveres | \$52,981 |
| Contractual | \$1,185,653 |
| Otro | \$126,037 |
| Costo indirecto | \$126,748 |
| TOTAL | \$2,900,108 |
| en especie/Partido no federal | \$694,257 |



| TOTALS 9/1/22-8/31/23 | |
|--|--------------------|
| Base Federal | \$2,795,596 |
| Formación (TTA) | \$58,911 |
| Remanente federal | \$65,583 |
| CRRSA/ARP (terminado 3/31/23) | \$186,600 |
| Estado | \$280,030 |
| Donativo | \$5,318 |
| Otro | \$30,011 |
| Financiación total | \$3,422,049 |
| Total Expenditures (de todas las fuentes de financiación) | \$3,356,057 |

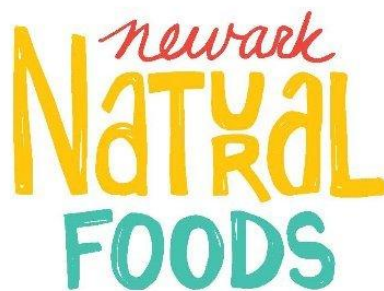
Uditoría del programa UD disponible: <https://sites.udel.edu/vpfinance/reports/single-audit-reports/>



Un agradecimiento especial a nuestros seguidores y socios de 2022-2023



Powered by the State of Delaware & United Way of Delaware



The Center For Child Development

mental health services for children and their families



SAINT THOMAS MORE ORATORY
Catholic Campus Ministry



Cover & Rossiter

Certified Public Accountants



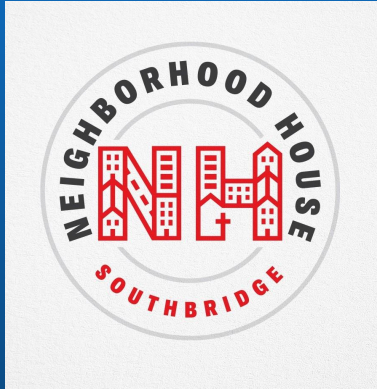
more than a coat®

DelawareLibraries



- *Henfunder supporters and numerous individual donors*
- *College of Education and Human Development -Dean's Office and Department of Human Development and Family Sciences (HDFS)*
- *University Wellness*
- *College of Engineering Central Business Office (CECB)*
- *Lab Preschool*
- *Prospect*
- *Department of Behavioral Health & Nutrition*
- *Delaware Institute for Excellence in Early Childhood (DIEEC)*
- *The Nathaniel M. Robinson, Md, Legacy Foundation, Inc.*

Conozca a nuestros socios



COLLEGE OF EDUCATION & HUMAN DEVELOPMENT
EARLY LEARNING CENTER

Igualdad de oportunidades de empleo

La Universidad de Delaware es un Empleador de Igualdad de Oportunidades, que fomenta las solicitudes de miembros de grupos minoritarios, mujeres, personas con discapacidades y veteranos. El Aviso de No Discriminación de la Universidad se puede encontrar en <http://www.udel.edu/aboutus/legalnotices.html>